

Nhằm giúp anh chị học viên có thể ghi nhớ và xác định được [điểm canh hình ảnh phần mềm mô phỏng 120 tình huống giao thông](#) chính xác nhất, bài viết sau đây sẽ thông tin chi tiết đến bạn cách giải từng tình huống.

Điểm canh bằng hình ảnh phần mềm mô phỏng 120

➔ CHƯƠNG 1: Giao thông trên đường phố

★ Tình huống số 1 - Người đi bộ sang đường khuất sau đuôi xe tải



Ấn ngay phím cách (Space) tại thời điểm phát hiện người đi bộ trên vạch người đi bộ qua đường khuất sau đuôi xe tải xuất hiện.

★ Tình huống số 2 - Người đi bộ qua đường phía trước có ô tô



Ấn ngay phím cách (Space) tại thời điểm phát hiện người đi bộ trên vạch người đi bộ qua đường đặt chân lên dải phân cách.

★ Tình huống số 3 - Xe phía trước bất ngờ phanh gấp



Ấn ngay phím cách (Space) tại thời điểm phát hiện đèn phanh của xe phía trước sáng đỏ lên.

★ Tình huống số 4 - Tránh phương tiện rẽ từ đường không ưu tiên ra đường ưu tiên



Ấn ngay phím cách (Space) tại thời điểm phát hiện và có thể nhìn toàn bộ chiếc xe màu đen (nguyên bánh xe sau).

★ Tình huống số 5 – Người điều khiển xe máy rẽ trái đột ngột



Ấn ngay phím cách (Space) tại thời điểm phát hiện chiếc xe máy bắt đầu rẽ trái chuyển làn bất ngờ.

★ Tình huống số 6 – Tránh xe bus hướng đối diện lấn làn



Ấn ngay phím cách (Space) tại thời điểm phát hiện chiếc xe bus đánh đầu xe ra để né xe con màu đỏ dừng đỗ bên đường.

★ Tình huống số 7 – Tránh xe ô tô phía trước dừng đột ngột tránh người đi bộ



Ấn ngay phím cách (Space) tại thời điểm phát hiện đèn phanh của xe phía trước sáng lên.

★ Tình huống số 8 - Phương tiện thô sơ băng qua đường



Ấn ngay phím cách (Space) tại thời điểm đầu xe che khuất vạch kẻ phần đường cho người đi bộ.

★ Tình huống số 9 – Xe con ngược chiều lấn làn vượt xe



Ấn ngay phím cách (Space) tại thời điểm phát hiện đầu xe con bắt đầu đánh lái lấn lên vạch kẻ đường.

★ Tình huống số 10 – Xe ô tô từ đường nhánh nhập vào đường chính



Ấn ngay phím cách (Space) tại thời điểm phát hiện gần hết chiếc xe ô tô con từ đường nhánh đang đi ra.

★ Tình huống số 11 – Xe trộn bê tông rẽ trái trong đoạn đường 2 chiều hẹp



Ấn ngay phím cách (Space) tại thời điểm đầu xe bắt đầu xuất hiện.

★ Tình huống số 12 – Xe con rẽ trái tại giao lộ



Ấn ngay phím cách (Space) tại thời điểm phát hiện xe con bắt đầu rẽ trái.

★ Tình huống 13 – Xe thô sơ cắt ngang đầu xe



Ấn ngay phím cách (Space) tại thời điểm phát hiện xe đạp bắt đầu xuống lòng đường.

★ Tình huống 14 – Đường bị hẹp 2 bên



Ấn ngay phím cách (Space) tại thời điểm phát hiện đầu xe tải bắt đầu xuất hiện.

★ Tình huống 15 – Xe tải phía trước phanh giảm tốc độ



Ấn ngay phím cách (Space) tại thời điểm thấy tín hiệu đèn phanh của xe tải sáng lên.

★ Tình huống 16 – Xe con rẽ trái cắt ngang đầu xe



Ấn ngay phím cách (Space) tại thời điểm phát hiện xe con đỏ chạm cột A của xe bạn.

★ Tình huống 17 – Xe bus lấn sang làn của mình



Ấn ngay phím cách (Space) tại thời điểm thấy hết đầu xe bus.

★ Tình huống 18 – Tài xế xe con mở cửa xuống xe



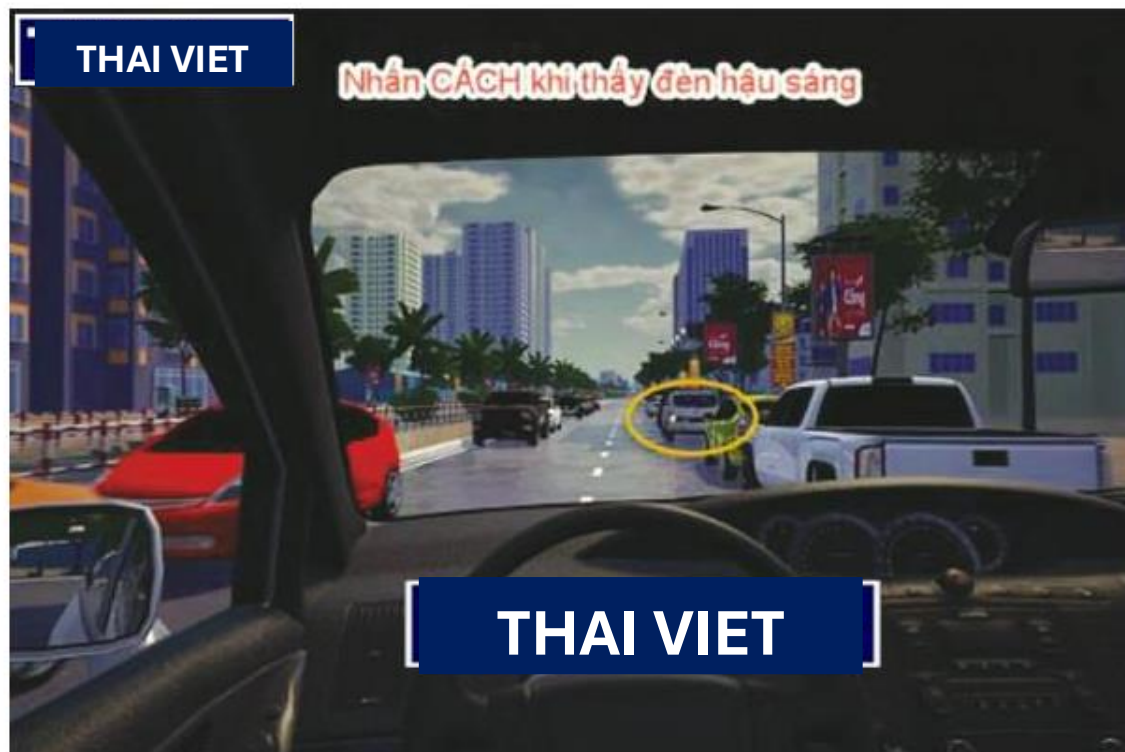
Ấn ngay phím cách (Space) tại thời điểm phát hiện 2 đuôi xe ngang nhau.

★ Tình huống 19 – Xe đang dừng đỗ phía trước có tín hiệu đèn khẩn cấp



Ấn ngay phím cách (Space) tại thời điểm phát hiện đầu xe bắt đầu chạm xe con màu trắng.

★ Tình huống 20 – Người tài xế từ phía trong bước ra



Ấn ngay phím cách (Space) tại thời điểm phát hiện đèn hậu xe sáng lên.

★ Tình huống 21 – Xe phía trước lùi vào nơi đỗ



Ấn ngay phím cách (Space) tại thời điểm phát hiện đèn đuôi xe phía trước bật sáng lên.

★ Tình huống 22 – Xe đường trong rẽ trái tại nơi giao nhau



Ấn ngay phím cách (Space) tại thời điểm phát hiện đầu xe phía trước xuất hiện.

★ Tình huống 23 – Xe phía trước cảnh báo gặp sự cố



Ấn ngay phím cách (Space) tại thời điểm xe con bắt đầu đè lên vạch tim đường.

★ Tình huống 24 – Xe tải né xe công lẫn lộn



Ấn ngay phím cách (Space) tại thời điểm phát hiện xe tải bắt đầu đè vạch tim đường.

★ Tình huống 25 – Xe khách xi nhan trái di chuyển



Ấn ngay phím cách (Space) tại thời điểm phát hiện xe khách bắt đầu bật xi nhan trái và rẽ trái.

★ Tình huống 26 – Công nhân đang sửa chữa phần đường phía trước



Ấn ngay phím cách (Space) tại thời điểm phát hiện đầu xe con màu trắng xuất hiện.

★ Tình huống 27 – Xe phía trước dừng đón khách



Ấn ngay phím cách (Space) tại thời điểm đèn bắt đầu chuyển xanh.

★ Tình huống 28 – Xe phía trước giảm tốc độ



Ấn ngay phím cách (Space) tại thời điểm phát hiện đèn phanh xe phía trước bật sáng lên.

★ Tình huống 29 – Xe mô tô lấn làn, xe con phía trước giảm tốc độ



Ấn ngay phím cách (Space) tại thời điểm phát hiện đèn phanh xe phía trước bật sáng lên.

➔ **CHƯƠNG 2: Giao thông trên đường ở nông thôn**

★ Tình huống 30 – Phương tiện di chuyển trên đường gặp gia súc tại khúc cua



Ấn ngay phím cách (Space) tại thời điểm khi xe tới biển cảnh báo gia súc.

★ **Tình huống 31 - Phương tiện di chuyển trên đường gặp gia súc qua đường**



Ấn ngay phím cách (Space) tại thời điểm khi đồng rơm chạm càng A bên trái.

★ **Tình huống 32 - Phương tiện di chuyển trên đường gặp người đi bộ có xu hướng chạy cắt qua**



Ấn ngay phím cách (Space) tại thời điểm khi xe của bạn tới cửa màu đỏ.

★ Tình huống 33 - Phương tiện di chuyển trên đường gặp trẻ em phía trước



Ấn ngay phím cách (Space) tại thời điểm khi xe của bạn tới hàng rào màu xanh cuối cùng.

★ Tình huống 34 - Phương tiện di chuyển trên đường gặp đoạn đường cong phía trước có xe khách đang vượt



Ấn ngay phím cách (Space) tại thời điểm phát hiện đầu xe khách xuất hiện.

★ Tình huống 35 - Phương tiện di chuyển trên đường gặp xe khác đang vượt tại khu vực xuất hiện đồng rơm



Ấn ngay phím cách (Space) tại thời điểm phát hiện đèn phanh xe phía trước sáng lên.

★ Tình huống 36 - Phương tiện di chuyển trên đường tại nơi giao nhau bất ngờ xuất hiện xe máy từ ngõ ra



Ấn ngay phím cách (Space) tại thời điểm khi người lái xe máy nam vừa khuất khỏi bờ tường.

★ **Tình huống 37 - Phương tiện di chuyển trên đường tại nơi giao nhau bất ngờ xe đạp lao nhanh ra**



Ấn ngay phím cách (Space) tại thời điểm khi người lái xe máy nam vừa khuất khỏi bờ tường.

★ **Tình huống 38 - Phương tiện di chuyển trên đường vượt xe máy**



Ấn ngay phím cách (Space) tại thời điểm phát hiện đèn phanh của 2 xe mô tô sáng lên.

★ Tình huống 39 – Xe tải nhập làn hần vào phía trong



Ấn ngay phím cách (Space) tại thời điểm khi xe tải chuyển làn tới giữa làn số 3.

★ Tình huống 40 – Xe phía trước bật đèn cảnh báo, xe mô tô lấn làn vượt lên



Ấn ngay phím cách (Space) tại thời điểm phát hiện xe mô tô màu đỏ chạy ngược chiều xuất hiện.

★ **Tình huống 41 – Xe con phía trước di chuyển với tốc độ cao bất ngờ rẽ trái**



Ấn ngay phím cách (Space) tại thời điểm phát hiện tín hiệu đèn xi nhan xe con sáng lên.

★ **Tình huống 42 – Xe mô tô vượt đèn đỏ cắt ngang xe**



Ấn ngay phím cách (Space) tại thời điểm đầu xe che hết vạch kẻ đường dành cho người đi bộ.

★ Tình huống 43 – Xe tải chuyển làn tránh chướng ngại vật



Ấn ngay phím cách (Space) tại thời điểm phát hiện xe tải bắt đầu phanh xe.

➔ **CHƯƠNG 3: Giao thông trên đường cao tốc**

★ Tình huống 44 – Xe con màu trắng chuyển làn cắt ngang đầu xe



Ấn ngay phím cách (Space) tại thời điểm phát hiện xe con vượt lên và bật xi nhan trái.

★ Tình huống 45 – Xe tải chuyển làn cắt ngang xe con phía trước



Ấn ngay phím cách (Space) tại thời điểm phát hiện xe tải bắt đầu lấn làn của xe con phía trước.

★ Tình huống 46 – Xe con vượt lên cắt ngang đầu xe



Ấn ngay phím cách (Space) tại thời điểm phát hiện xe con bật xi nhan để xin vượt xe.

★ Tình huống 47 – Nhường đường xe ưu tiên phía sau



Ấn ngay phím cách (Space) tại thời điểm phát hiện xe cứu thương bật xi nhan xin đường qua gương chiếu hậu trái.

★ Tình huống 48 – Xe chạy sau từ chối khi bạn xin chuyển làn



Ấn ngay phím cách (Space) tại thời điểm xe bạn bắt đầu bật xi nhan.

★ Tình huống 49 – Chưa ngại vật phía trước, xe tải chuyển làn



Ấn ngay phím cách (Space) tại thời điểm đầu xe tải bắt đầu chuyển sang làn bên phải.

★ Tình huống 50 – Xe tải chuyển làn bên trái



Ấn ngay phím cách (Space) tại thời điểm đầu xe tải bắt đầu chuyển sang làn bên trái.

★ Tình huống 51 – Xe tải chạy ngược chiều trên cao tốc



Ấn ngay phím cách (Space) tại thời điểm phát hiện xe tải chạy ngược chiều.

★ Tình huống 52 – Xe đậu trên làn đường dừng đỗ khẩn cấp



Ấn ngay phím cách (Space) tại thời điểm xe con chuẩn bị khuất khỏi gương.

★ Tình huống 53 – Xe chạy ngược chiều đang dừng trên làn đường dừng đỗ khẩn cấp



Ấn ngay phím cách (Space) tại thời điểm phát hiện đầu xe tải ngược chiều.

★ Tình huống 54 – Xe tải nhập làn trên đường cao tốc



Ấn ngay phím cách (Space) tại thời điểm phát hiện xe tải bật tín hiệu đèn xin nhập làn.

★ Tình huống 55 – Xe tải bị hư trên cao tốc không có làn dừng đỗ khẩn cấp



Ấn ngay phím cách (Space) tại thời điểm phát hiện xe phía trước bật xi nhan trái.

★ Tình huống 56 – Xe con xin đi ra từ làn khẩn cấp



Ấn ngay phím cách (Space) tại thời điểm phát hiện xe con bắt đầu xi nhan trái.

★ Tình huống 57 – Chứa ngại vật phía trước trên cao tốc



Ấn ngay phím cách (Space) tại thời điểm đầu xe che khuất vật dưới đường.

★ Tình huống 58 – Làn đường xe chạy gặp chứa ngại vật



Ấn ngay phím cách (Space) tại thời điểm xe con đỏ bắt đầu phát tín hiệu phanh xe.

★ Tình huống 59 – Xe tải chuyển làn



Ấn ngay phím cách (Space) tại thời điểm phát hiện xe tải bắt đầu xi nhan phải.

★ Tình huống 60 – Xe 16 chỗ đi ra từ làn khẩn cấp



Ấn ngay phím cách (Space) tại thời điểm bánh sau xe cán lên vạch trắng.

★ Tình huống 61 – Xe phía trước nhập làn liên tục



Ấn ngay phím cách (Space) tại thời điểm phát hiện 2 bánh xe bên trái cán qua vạch phân làn.

★ Tình huống 62 – Xe đi ngược chiều trên cao tốc



Ấn ngay phím cách (Space) tại thời điểm phát hiện chiếc xe đi ngược chiều xuất hiện.

★ Tình huống 63 – Gia súc qua đường trên cao tốc



Ấn ngay phím cách (Space) tại thời điểm khi thấy con bò bắt đầu đi vào làn đường xe chạy.

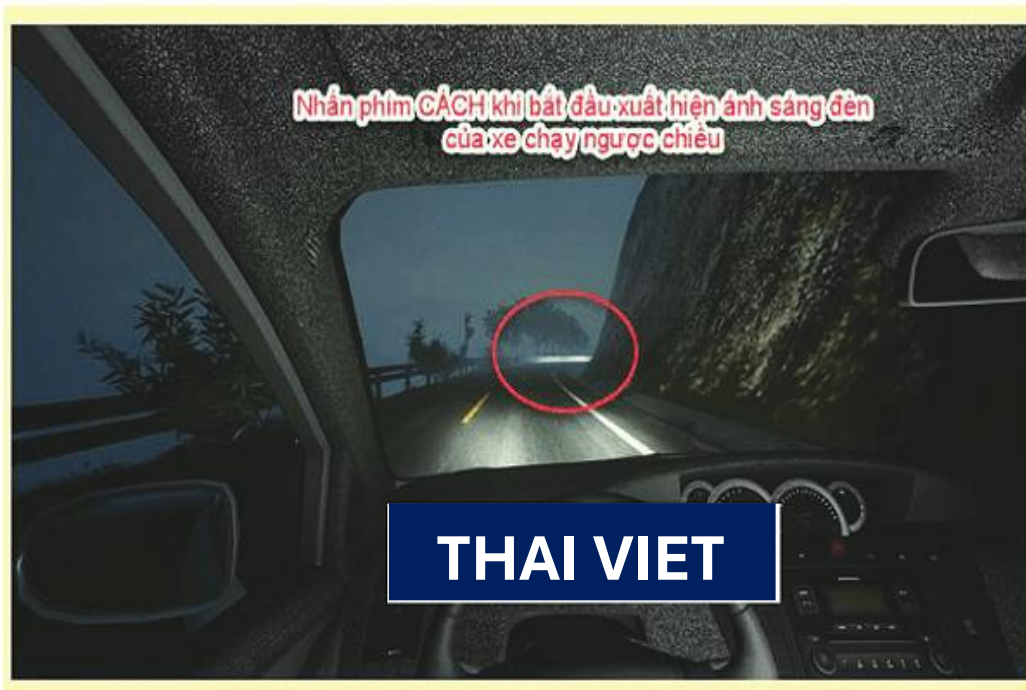
↪ CHƯƠNG 4: Giao thông trên đường núi

★ Tình huống 64 – Xe khách phía trước giảm tốc độ trên đoạn đường cong



Ấn ngay phím cách (Space) tại thời điểm phát hiện tín hiệu đèn phanh của chiếc xe khách sáng lên.

★ Tình huống 65 – Xe khách đi ngược chiều phía trước vượt xe tải trên cung đường đèo dốc



Ấn ngay phím cách (Space) tại thời điểm phát hiện ánh đèn của xe chạy ngược chiều sáng lên.

★ Tình huống 66 – Xe ben phía trước vận chuyển hàng rời thiếu an toàn



Ấn ngay phím cách (Space) tại thời điểm bắt đầu có đá sỏi rơi từ xe xuống đường.

★ Tình huống 67 – Gia súc xuất hiện bên đường



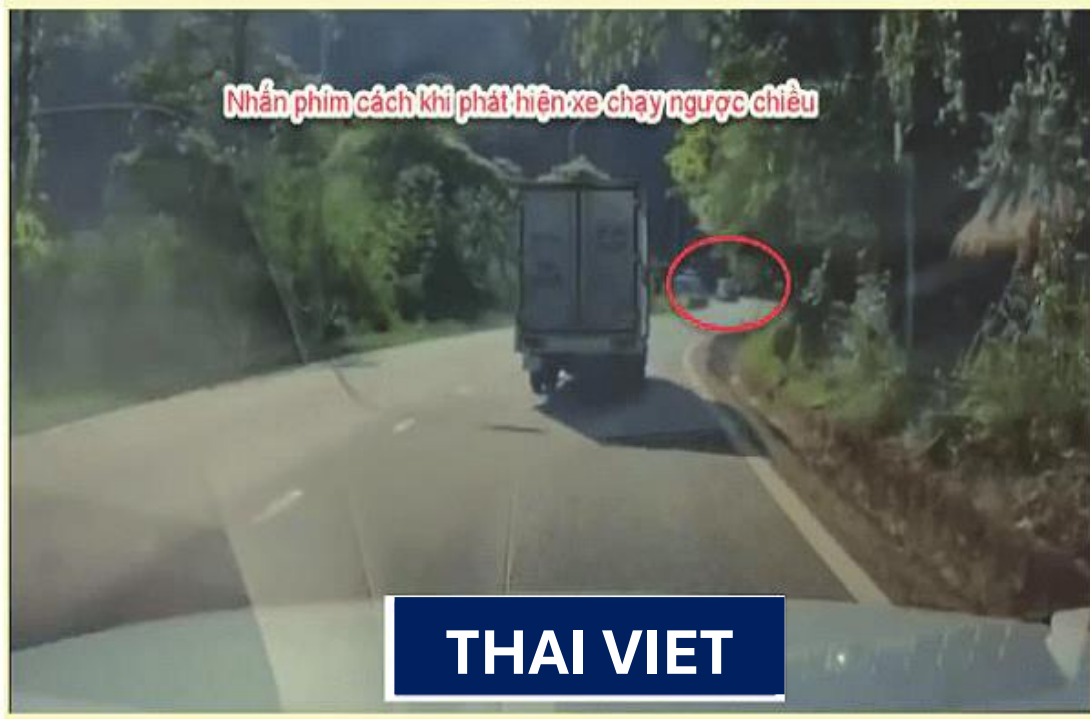
Ấn ngay phím cách (Space) tại thời điểm phát hiện xe phía trước bắt đầu phanh.

★ Tình huống 68 – Cung đường đồi núi, sương mù che khuất tầm nhìn



Ấn ngay phím cách (Space) tại thời điểm phát hiện chiếc xe con chạy ngược chiều.

★ Tình huống 69 – Xe đổ đèo phía trước va chạm



Ấn ngay phím cách (Space) tại thời điểm phát hiện xe chạy ngược chiều.

★ Tình huống 70 – Xe khách chạy ngược chiều vượt container tại khúc đường cong

THAI VIET



Ấn ngay phím cách (Space) tại thời điểm phát hiện đầu xe container xuất hiện.

★ **Tình huống 71 – Xe con phía trước bất ngờ giảm tốc độ tấp vào lề đường**



Ấn ngay phím cách (Space) tại thời điểm tín hiệu đèn phanh xe phía trước sáng lên.

★ **Tình huống 72 – Xe tải chạy ngược chiều có tín hiệu xin vượt trên cung đường đồi núi, sương mù che khuất tầm nhìn**



Ấn ngay phím cách (Space) tại thời điểm phát hiện xe tải ngược chiều bật xin nhan xin vượt.

★ Tình huống 73 – Xe con chạy ngược chiều lấn làn vượt xe tải



Ấn ngay phím cách (Space) tại thời điểm bắt đầu thấy xe con chuẩn bị vượt

➔ CHƯƠNG 5: Giao thông trên đường quốc lộ

★ Tình huống 74 – Xe di chuyển trên quốc lộ xuất hiện đoàn xe đạp từ đường nhỏ đi ra



Ấn ngay phím cách (Space) tại thời điểm tín hiệu đèn phanh của xe tải sáng lên.

★ Tình huống số 75 – Trẻ em bất ngờ băng qua đường



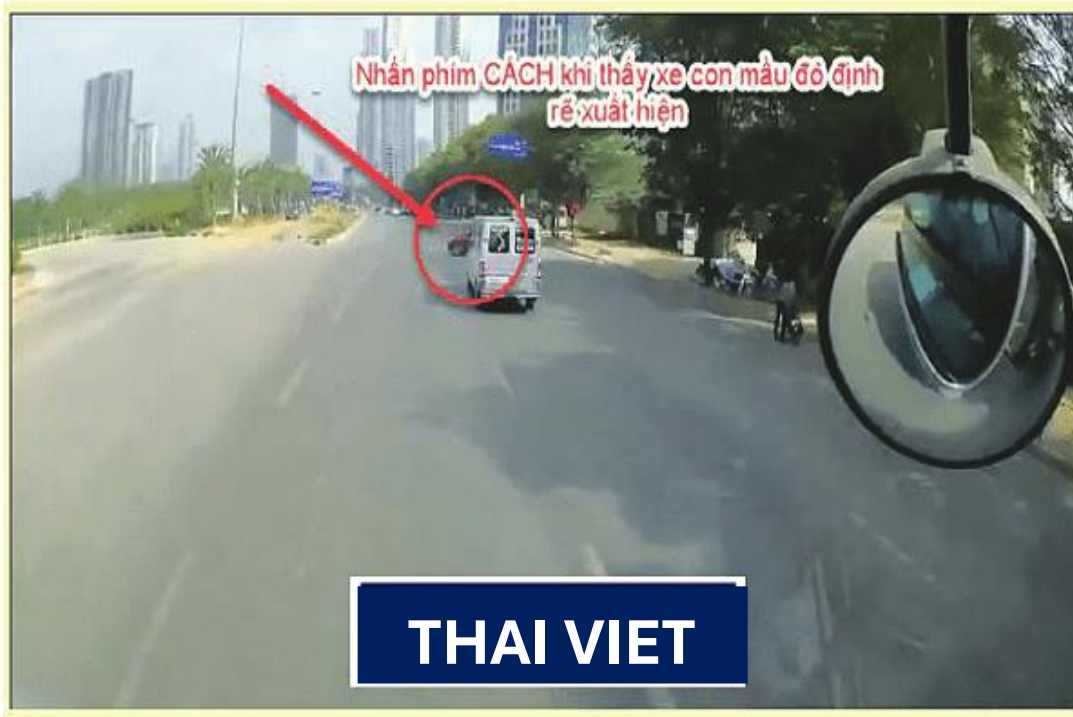
Ấn ngay phím cách (Space) tại thời điểm phát hiện trẻ em bắt đầu chạy vào phần đường xe chạy.

★ Tình huống số 76 - Xe phía trước bất ngờ dừng đột ngột khi có trẻ em chạy trên đường



Ấn ngay phím cách (Space) tại thời điểm thấy trẻ em băng qua đường.

★ Tình huống số 77 - Xe con phía trước băng qua đường



Ấn ngay phím cách (Space) tại thời điểm thấy xe màu đỏ định rẽ xuất hiện.

★ Tình huống số 78 - Xe mô tô vượt đèn đỏ



Ấn ngay phím cách (Space) tại thời điểm người đi xe mô tô bắt đầu vượt đèn đỏ.

★ Tình huống số 79 – 2 chiếc xe mô tô từ đường nhánh nhập làn



Ấn ngay phím cách (Space) tại thời điểm thấy 2 chiếc xe mô tô bắt đầu rẽ phải vào giao lộ.

★ Tình huống số 80 - Xe mô tô bên phải tránh chướng ngại vật gây nguy hiểm cho xe của bạn



Ấn ngay phím cách (Space) tại thời điểm thấy xe mô tô bật tín hiệu xin nhan.

★ Tình huống số 81 - Ô bán tải quay đầu trước xe bạn



Ấn ngay phím cách (Space) tại thời điểm phát hiện xe bật xi nhan rẽ trái và phần đầu xe bắt đầu chạm biển báo.

★ Tình huống số 82 - Xe ben ngược chiều lấn làn vượt xe bus



Ấn ngay phím cách (Space) tại thời điểm phát hiện 1 nửa đầu xe tải đang có ý định vượt phía sau.

★ Tình huống số 83 – Gia súc qua đường



Ấn ngay phím cách (Space) tại thời điểm phát hiện con bò bắt đầu di chuyển vào phần đường xe chạy.

★ Tình huống số 84 – Xe con phía sau né chiếc xe bus phía trước



Ấn ngay phím cách (Space) tại thời điểm phát hiện tín hiệu đèn xe con bắt đầu sáng lên.

★ Tình huống số 85 – Xe phía trước chờ hàng rồi nguy hiểm



Ấn ngay phím cách (Space) tại thời điểm phát hiện xe phía trước bắt đầu phanh.

★ Tình huống số 86 – Xe con phía trước tránh chướng ngại vật



Ấn ngay phím cách (Space) tại thời điểm phát hiện rào chắn phía trước bắt đầu xuất hiện.

★ Tình huống số 87 – Giao lộ giữa đường bộ và đường sắt



Ấn ngay phím cách (Space) tại thời điểm xe tới gờ giảm tốc.

★ Tình huống số 88 – Xe mô tô chuyển làn sang trái né xe bus



Ấn ngay phím cách (Space) tại thời điểm phát hiện xe mô tô bật tín hiệu đèn bắt đầu rẽ trái.

★ Tình huống số 89 – Xe đạp băng qua đường



Ấn ngay phím cách (Space) tại thời điểm phát hiện xe đạp bắt đầu sang phần đường của mình.

★ Tình huống số 90 – Xe mô tô chạy ngược chiều



Ấn ngay phím cách (Space) tại thời điểm phát hiện xe bán tải phía trước bật xi nhan phải để tránh xe mô tô phía trước.

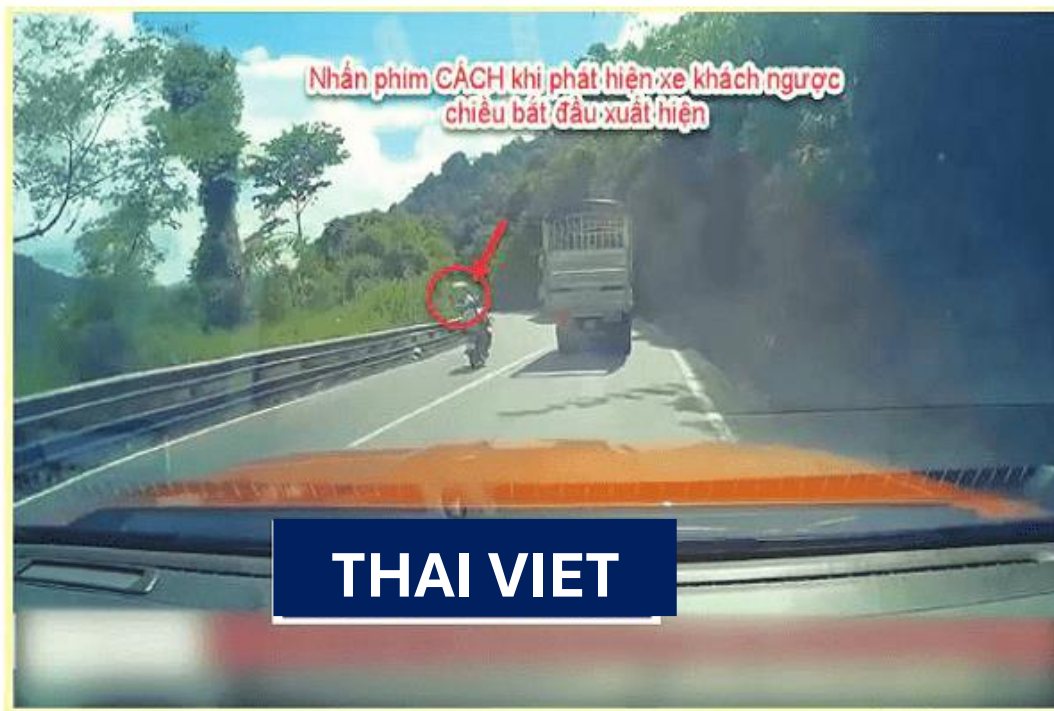
➔ Chương 6: Tình huống gây ra tai nạn giao thông thực tế

★ Tình huống số 91 – Xe phía trước bật tín hiệu khẩn cấp



Ấn ngay phím cách (Space) tại thời điểm phát hiện có xe đang dừng và bật đèn cảnh báo.

★ Tình huống số 92 – Xe mô tô lấn làn và chạm với xe khách



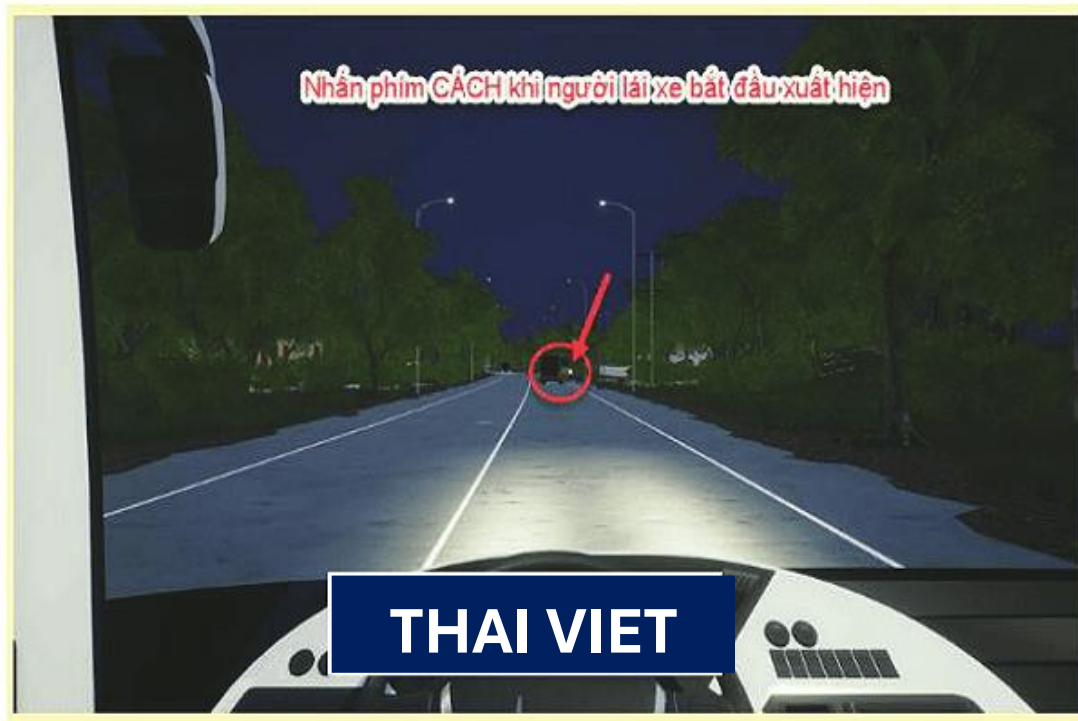
Ấn ngay phím cách (Space) tại thời điểm phát hiện xe khách chạy ngược chiều bắt đầu xuất hiện.

★ Tình huống số 93 – Xe ô tô con chuyển làn cắt ngang đầu xe



Ấn ngay phím cách (Space) tại thời điểm phát hiện xe con bắt đầu xin nhan phải chuyển làn.

★ Tình huống số 94 – Xe phía trước gặp sự cố



Ấn ngay phím cách (Space) tại thời điểm khi người lái xe bắt đầu xuất hiện.

★ Tình huống số 95 – Chương ngại vật phía trước



Ấn ngay phím cách (Space) tại thời điểm phát hiện đèn cảnh báo phát sáng 2 lần.

★ Tình huống số 96 – Xe phía trước dừng đèn đỏ



Ấn ngay phím cách (Space) tại thời điểm xe bus bên trái trùng cột A.

★ Tình huống số 97 – Xe khách đi ngược chiều trên đoạn đường cong tầm nhìn hạn chế



Ấn ngay phím cách (Space) tại thời điểm phát hiện đầu xe khách xuất hiện.

★ Tình huống số 98 – Đoạn đường đang thi công nguy hiểm



Ấn ngay phím cách (Space) tại thời điểm đầu xe khách xuất hiện.

★ Tình huống số 99 – Xe ngược chiều lấn làn vượt lên trong hầm



Ấn ngay phím cách (Space) tại thời điểm phát hiện đầu xe phía sau bắt đầu xuất hiện.

★ Tình huống số 100 – Giao nhau với đường tàu hỏa



Ấn ngay phím cách (Space) tại thời điểm phát hiện tàu hỏa xuất hiện.

★ Tình huống số 101 – Tín hiệu đèn tàu hỏa đang đến



Ấn ngay phím cách (Space) tại thời điểm bắt đầu rẽ trái và nhìn thấy đèn cảnh báo tàu hỏa xuất hiện.

★ Tình huống số 102 – Xe ưu tiên đi ngược chiều



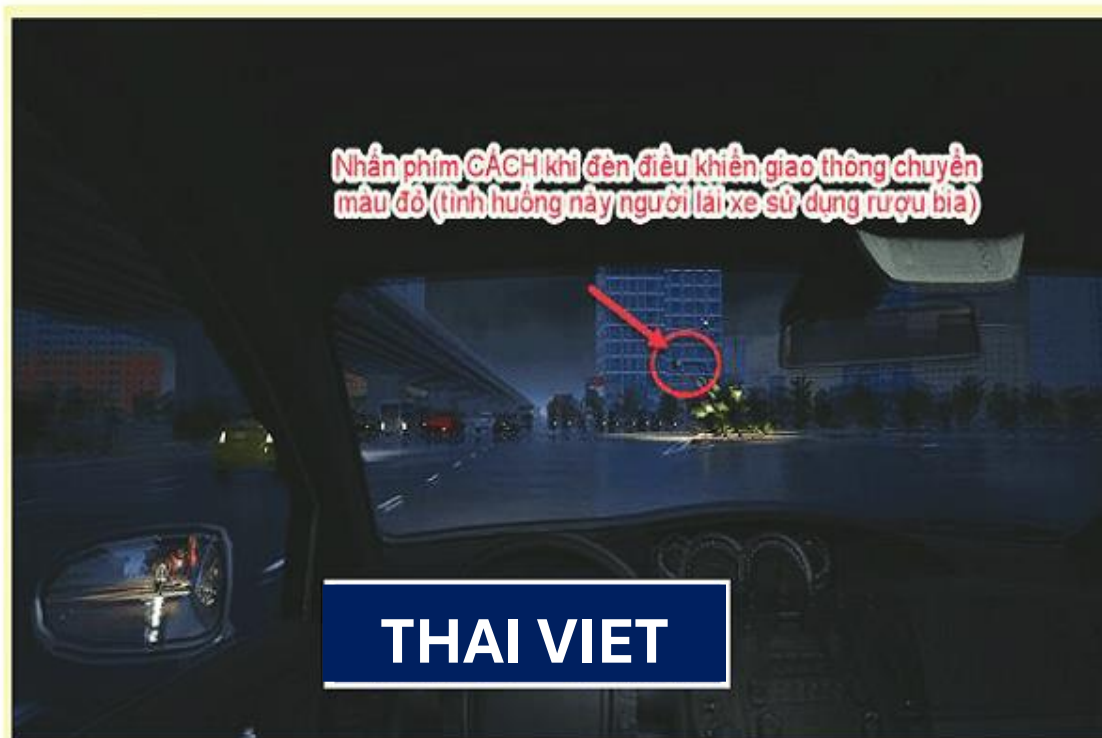
Ấn ngay phím cách (Space) tại thời điểm xe cứu hỏa bắt đầu xuất hiện.

★ Tình huống số 103 – Xe con rẽ trái chạy ngược chiều nguy hiểm



Ấn ngay phím cách (Space) tại thời điểm công màu xanh bắt đầu bị khuất bởi khung hình.

★ Tình huống số 104 – Người tài xế sử dụng nồng độ cồn khi điều khiển xe



Ấn ngay phím cách (Space) tại thời điểm đèn giao thông chuyển màu đỏ.

★ Tình huống số 105 – Tài xế buồn ngủ, chuyển làn bị động



Ấn ngay phím cách (Space) tại thời điểm phát hiện xe ngược chiều xuất hiện.

★ Tình huống số 106 – Biển cảnh báo nguy hiểm trên cung đường núi sương mù tầm nhìn hạn chế



Ấn ngay phím cách (Space) tại thời điểm đầu xe bắt đầu trùn chân biển.

★ Tình huống số 107 – Chuyển làn tại nơi không cho phép



Ấn ngay phím cách (Space) tại thời điểm khi xe của bạn bắt đầu bật xi nhan trái để vượt.

★ Tình huống số 108 – Khu vực sườn núi đường cong nguy hiểm



Ấn ngay phím cách (Space) tại thời điểm phát hiện đầu xe tải xuất hiện.

★ Tình huống số 109 – Xe khách từ đường nhỏ đi ra



Ấn ngay phím cách (Space) tại thời điểm xuất hiện xe ô tô bên phải.

★ Tình huống số 110 – Đèn tín hiệu phía trước chuyển sang màu đỏ



Ấn ngay phím cách (Space) tại thời điểm đèn tín hiệu bắt đầu chuyển sang màu đỏ.

★ Tình huống số 111 – Xe khách ngược chiều vượt lấn làn



Ấn ngay phím cách (Space) tại thời điểm xe khách màu đỏ bắt đầu xuất hiện.

★ Tình huống số 112 – Xe của mình vượt trên đường sườn núi



Ấn ngay phím cách (Space) tại thời điểm khi xe của bạn bắt đầu vượt.

★ Tình huống số 113 – Xe vượt đèn đỏ ở giao lộ



Ấn ngay phím cách (Space) tại thời điểm xe con xuất hiện ở kính chắn gió bên trái.

★ Tình huống số 114 – Xe đi qua thành cầu hẹp



Ấn ngay phím cách (Space) tại thời điểm đi qua 2 cổng thành cầu.

★ Tình huống số 115 – Xe mô tô từ đường nhỏ bên phải đi ra



Ấn ngay phím cách (Space) tại thời điểm xe mô tô bắt đầu chuyển làn.

★ Tình huống số 116 – Phía trước có đất đá từ trên cao rơi xuống



Ấn ngay phím cách (Space) tại thời điểm khi bắt đầu có đá rơi dưới đường.

★ Tình huống số 117 – Giao nhau với đường không ưu tiên



Ấn ngay phím cách (Space) tại thời điểm khi xe mô tô bắt đầu rẽ phải.

★ Tình huống số 118 – Xe phía trước có tín hiệu khẩn cấp



Ấn ngay phím cách (Space) tại thời điểm xuất hiện xe con màu đỏ ở gương giữa.

★ Tình huống số 119 – Xe tải phía trước đang dừng đỗ



Ấn ngay phím cách (Space) tại thời điểm khi thấy xe phía trước bật đèn xi nhan.

★ Tình huống số 120 – Xe phía trước giảm tốc độ đột ngột



Ấn ngay phím cách (Space) tại thời điểm xe phía trước bắt đầu phanh.